

Tränke- und Wärmesysteme

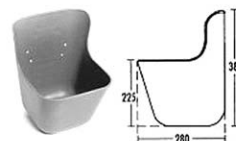
Tränken für Rinder und Pferde

Art. Nr.	Artikelbezeichnung	Einh	Preis	
70.700115	Tränkebecken Mod. 115 Suevia Anschluss R 1/2", von oben und unten	St.	112.00	
70.700018	Tränkebecken Mod. 18P Suevia Anschluss R 1/2", von oben und unten	St.	186.00	
70.700010	Aquathan- Tränkebecken Mod. 10P Suevia Anschluss R 1/2", von oben	St.	51.00	
70.700120	Aquathan- Tränkebecken Mod. 12P, Anschluss R 1/2", von oben und unten	St.	56.00	
70.700031	Tränkebecken Mod. 12PH mit Ventilheizung Anschluss R 1/2", von oben und unten Heizleistung 5 Watt, 24 Volt	St.	164.00	
70.700190	Doppeltränke Mod.19R Suevia Anschluss R 1/2", von oben und unten	St.	154.00	
70.700020	Tränkebecken Mod. 20 Suevia Anschluss R 1/2", von oben	St.	75.00	
70.700250	Tränkebecken Mod. 25R Suevia Anschluss R 1/2", von oben und unten	St.	103.00	
70.700032	Tränkebecken Mod. 25RH mit Ventilheizung Anschluss R 1/2", von oben und unten Heizleistung 5 Watt, 24 Volt	St.	213.00	
70.700110	Edelstahl-Tränke Mod. 1100 Suevia Anschluss R 1/2", von oben	St.	104.00	
70.700200	Edelstahl-Tränke Mod. 1200 Suevia Anschluss R 1/2", von oben und unten	St.	116.00	
70.700201	Edelstahl-Tränke Mod. 1200 Suevia Anschluss R 1/2", von oben und unten mit Regulierschraube	St.	117.00	
70.700340	Tränkebecken Mod. 340 Suevia Anschluss R 1/2", seitlich rechts	St.	125.00	
70.700033	Tränkebecken Mod. 340 Suevia, heizbar Anschluss R 1/2", seitlich rechts Heizleistung 10 Watt, 24 Volt	St.	265.00	
70.700130	Aquathan- Tränkebecken Mod. 130P Anschluss R 1/2", seitlich links oder rechts	St.	76.00	
Optionen	Befestigungsmöglichkeiten:			
70.701179	Doppelklemme für R 1 1/4"-2" Suevia zu Mod. 18P;25R;25RH;115;1100;1200	St.	12.00	
70.700121	Doppelklemme für R 1 1/4"-2" verzinkt zu Mod. 18P;25R;25RH;115;1100;1200	St.	19.50	
70.731169	Befestigungsbügel für R 1 1/2"-2" Suevia zu Mod. 10P; 20; 62	St.	4.00	
70.701167	Befestigungsbügel für R 1 1/2"- 2" Suevia mit Verstärkungsplatte, (2 Stück erforderlich) zu Mod. 12P; 12PH	St.	6.00	

Tränke- und Wärmesysteme

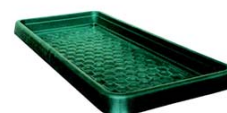
Futtertröge für Pferde

Art. Nr.	Artikelbezeichnung	Einh	Preis
70.712684	Krafftutterschüssel Kunststoff, grün	St.	20.00
70.760210	Dreiecktrog Mod. 210 SUEVIA Kunststoff, Schenkel 40cm	St.	65.00
70.760211	Rechtecktrog Mod. 211 SUEVIA Kunststoff, Masse 60cmx40cm	St.	65.00



Klauenbad

Art. Nr.	Artikelbezeichnung	Einh	Preis
70.760150	Klauenbad für Schafe KB 150 154x57x14cm	St.	220.00
70.760160	Klauenbad für Rinder KB 200 200x90x15cm	St.	329.00



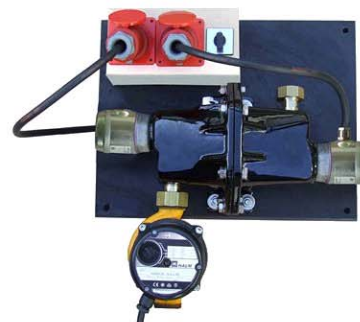
Tränken für Kleintiere

Art. Nr.	Artikelbezeichnung	Einh	Preis
70.700130	Aquathan- Tränkebecken Mod. 130P Anschluss R 1/2", seitlich links oder rechts	St.	76.00
70.700340	Tränkebecken Mod. 340 Suevia Anschluss R 1/2", seitlich rechts	St.	125.00
70.700033	Tränkebecken Mod. 340 Suevia, heizbar Anschluss R 1/2", seitlich rechts Heizleistung 10 Watt, 24 Volt	St.	265.00
70.700350	Tränkebecken Mod. 350 Suevia Anschluss R 1/2", seitlich rechts	St.	124.00
70.700370	Tränkebecken Mod. 370 Suevia Anschluss R 1/2", von oben mit Regulierschraube	St.	71.00
70.731152	Befestigungsbügel für R 1"-1 1/2" Suevia	St.	4.00



Umlauf- und Heizsysteme

Art. Nr.	Artikelbezeichnung	Einh	Preis
70.701312	Heizgerät Mod. 312 6'000W/230V Suevia mit Thermostat, Hochleistungsumlaufpumpe, Rückschlag-, Überdruck- und Entlüftungsventil R 3/4" (2x Fehlerschutzstromschalter 30mA erforderlich)	St.	3'200.00
70.701300	Heizgerät Mod. 300 3'000W/400V Suevia mit Thermostat, Umlaufpumpe, Rückschlag-, Überdruck- und Entlüftungsventil R 3/4" (Fehlerschutzstromschalter 30mA erforderlich)	St.	1'590.00
70.701303	Heizgerät Mod. 303 3'000W/230V Suevia mit Thermostat, Umlaufpumpe, Rückschlag-, Überdruck- und Entlüftungsventil R 3/4" (Fehlerschutzstromschalter 30mA erforderlich)	St.	1'450.00


Achtung:

Die Geräte erzeugen keinen Druck und sind von der Anzahl Tränkestellen somit unabhängig.
Bei Wasserentnahme bricht der Leitungsdruck zusammen, daher kann bei knapper Berechnung der Leitungsdimensionen, trotz Heizgerät das Wasser zum stehen kommen. (Frostgefahr)
> Zusatzblatt am Ende des Kapitels über Tech. Daten / Montage / Wartung

Tränke- und Wärmesysteme

Umlauf- und Heizsysteme

Art. Nr.	Artikelbezeichnung	Einh	Preis
70.701309	Durchflussanzeige Mod. 309 Suevia Anschluss R 3/4"	St.	44.00
70.701389	Frostschutz-Thermostat Mod. 389 Suevia bis max. 16A/230V	St.	110.00
70.701002	Heizleitung Länge 2m 35W/230V mit Thermostat und CH- Stecker	St.	97.00
70.701004	Heizleitung Länge 4m 71W/230V mit Thermostat und CH- Stecker	St.	114.00
70.701008	Heizleitung Länge 8m 117W/230V mit Thermostat und CH- Stecker	St.	132.00
70.701012	Heizleitung Länge 12m 187W/230V mit Thermostat und CH- Stecker	St.	144.00
70.701014	Heizleitung Länge 14m 230W/230V mit Thermostat und CH- Stecker	St.	157.00
70.701018	Heizleitung Länge 18m 275W/230V mit Thermostat und CH- Stecker	St.	174.00
70.701024	Heizleitung Länge 24m 373W/230V mit Thermostat und CH- Stecker	St.	200.00
70.701049	Heizleitung Länge 49m 735W/230V mit Thermostat und CH- Stecker	St.	366.00
70.701060	Selbstregulierende Heizleitung 230V/16Watt/m bis 100 Meter	Lfm.	20.00
70.701061	Anschluss- Set für Heizleitung (1x erforderlich)	St.	24.00
70.701099	Alu- Klebeband 50mm (5m)	St.	16.50



Daten Heizgeräte Mod. 300 / 303 Suevia

Technische Daten der Pumpe

Maximale Leitungslänge:	200 m
Maximale Förderhöhe:	5.0 m
Leistung (Stufe 3):	95 Watt
Druck:	3 Bar

Rahmenbedingungen

In der Wasserzuleitung muss ein Wasserfilter angeschlossen sein.
Einbau in einen Spritzwasser geschützten, frostsicheren Raum.

Das Gerät muss waagrecht montiert werden.

Die Umwälzpumpe muss auf Stufe 3 betrieben werden. Im Sommer mind. 3-4mal kurzzeitig in Betrieb nehmen, besser aber das ganze Jahr durchgehend in Betrieb lassen.

Wie oft das Gerät entkalkt wird, ist ortsabhängig, mindestens jedoch 1 pro Jahr. Leitungen müssen isoliert werden (min. 20mm stark).

Der elektrische Anschluss darf nur von einem zugelassenen Elektriker durchgeführt werden.

Anlage darf nur mit einer Fehlerschutzschaltung NFI 30 mA betrieben werden. Bitte beachten Sie die Spezifikationen des Herstellers.

Achtung:

Das Gerät erzeugt keinen Druck und ist von der Anzahl Tränkestellen somit unabhängig. Bei Wasserentnahme bricht der Leitungsdruck zusammen, daher kann bei knapper Berechnung der Leitungsdimensionen trotz Heizgerät das Wasser zu stehen kommen! (Frostgefahr).

Wartung vor Inbetriebnahme

1. Stecker des Einschraubheizkörpers von der Steckdose trennen!
2. Pumpe einschalten!
3. Pumpe kontrollieren, die Frontschraube der Pumpe mit einem Schraubenzieher lösen und prüfen, ob das innenliegende Rad sich dreht.
4. Wenn sich das Rad nicht bewegt, muss man die Pumpe ausschalten, das Wasser abstellen und entleeren. Danach die vier Sechskantschrauben der Pumpe lösen und den Frontteil demontieren. Das Kunststoffrad sollte sich drehen. Wenn dies durch Bewegen der Fall ist, kann der Frontteil der Pumpe wieder montiert werden.
5. Das Wasser abstellen und entleeren. (nur wenn Punkt 4 nicht notwendig war)
6. Den Heizkörper mittels einem Engländer gegen den Uhrzeigersinn lösen.
7. Wenn der Heizkörper von Kalk besetzt ist, sollte dieser mit einem kalklösenden Mittel gereinigt werden.
8. Das Guss-Gehäuse mit einem Putztuch säubern.
9. Den Heizkörper mit einem Tuch reinigen. Achtung, kein Hammer oder Schraubenzieher zur Reinigung verwenden, wegen der Gefahr, die Heizspirale zu verletzen.
10. Nach der Reinigung den Heizkörper mit Wasser abspülen und wieder einbauen.
11. Wasser wieder öffnen und kontrollieren, ob die Anlage nirgendwo Wasser verliert.
12. Anlage entlüften!
13. Stecker des Heizkörpers einstecken!

Für eine funktionell einwandfreie Anlage empfiehlt sich eine Fachperson zur Berechnung der Leitungsdimensionen zu kontaktieren.

Berechnen der Leitungsdimensionen pro Objekt: ca. Fr. 400.-

